



World Summit on Accessible Tourism

# Destinations for All

Brussels 1-2 October 2018

## Accès universel :

# la simplification des contenus écrits

Eloïse Auffret-Novice

# Les chiffres du tourisme

- 2017 : augmentation de 7% du tourisme mondial (OMT)

➤ dont 8% pour l'Europe

- Rapport de la Commission Européenne :

« le tourisme européen est principalement fondé sur l'offre culturelle, grâce à la grande variété du patrimoine qui la compose comprenant aussi bien des sites archéologiques, des musées, des théâtres, des villes classées, des sites industriels, une riche gastronomie, etc »

- Le tourisme culturel est une « bonne » forme de tourisme

# Tourisme et développement durable

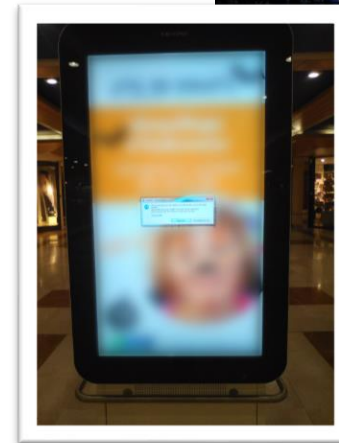
La notion de **développement durable** désigne une croissance économique et un progrès social pérennes, bénéficiant tant aux générations actuelles qu'aux générations futures.

Le développement économique s'accompagne d'une protection de l'environnement et de la **justice sociale**.

# La communication aujourd'hui



**VERSUS**



# Simplifier...pour qui?

# Les mal-lisants

« L'écriture est un moyen efficace de figer la parole.  
Dès son origine, elle est un instrument du pouvoir.  
L'écriture et son usage se sont développés au point de participer  
de manière indissociable à la structure même des sociétés qui les ont adoptés. (...)

**La maîtrise de l'écriture est un moyen d'intégration et de reconnaissance sociale.**

**A l'inverse, ne pas accéder à l'écrit stigmatise et exclut »**

Bruno Avitable & Denis Vaginay,

Le lecteur accompagné : répondre aux difficultés de lecture, p.9

# Littératie

## Rapport de l'OCDE de 2013 :

20% des Européens entre 18-65 ans ont des difficultés en littératie.

## En France :

7% de la population française de 18 à 65 ans est illettrée

14% de la population a des difficultés de lecture



# Quelques données (1)

1 à 3 % de la population a une déficience intellectuelle

0,7% de la population est atteinte de démence comme Alzheimer

6 à 8% de la population a un trouble DYS

Exemple : Dyslexie, Dyspraxie

5% de la population a un trouble de l'Attention avec ou sans Hyperactivité

- 30% ont des difficultés de lecture et d'écriture,
- Difficultés de compréhension écrite et orale.



# Quelques données (2)

## Vieillessement de la population

- Données de l'Organisation Mondiale de la Santé :  
1950 : 8%                      2006 : 11%                      2050 : 22%
- Protocole de Vancouver de 2006 : accessibilité et utilité de l'information.

## Immigrés

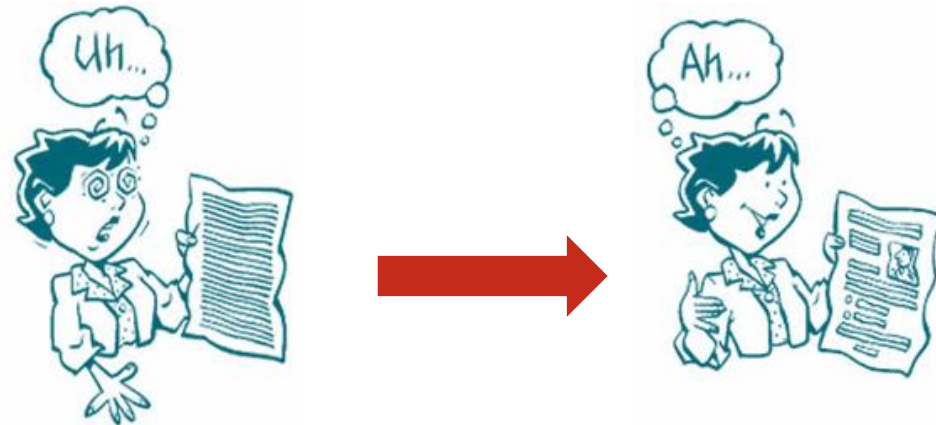
## Touristes

**Résumé** : environ 1/3 de la population a besoin d'outils adaptés

# Simplifier...une longue Histoire !

## Qu'est ce qu'une information accessible?

- ✓ C'est une information qui peut être comprise par le plus grand nombre
- ✓ Par tout le monde **avec** un accompagnement



# Design For All

- Notion apparue aux USA : « separate is not equal »
- Réflexions sur l'inclusion sociale :
  - ✓ architecture
  - ✓ communication

# Wayfinding

Mot anglais pour évoquer l'idée de « trouver son chemin ».

- Orientation
- Identification
- Informations visuelles dans un espace

# Suède : Comprendre les informations

Une démarche engagée dès 1974 :

« les personnes ayant des difficultés de lecture ont également le droit d'avoir accès aux informations et de comprendre les évènements de la société nationale et internationale »

- Lancement du journal 8 Sidor / 8 Pages
- Contenus simplifiés dans les offices de tourisme et institutions culturelles
- Simplification des documents administratifs

# France : Loi pour l'égalité des chances

Les établissements existants recevant du public doivent être tels que toute personne handicapée puisse y accéder, y circuler et y recevoir les informations qui y sont diffusées, dans les parties ouvertes au public.

**L'information destinée au public doit être diffusée par des moyens adaptés aux différents handicaps.**

Loi du 11 Février 2005, Article 41, Art. L. 111-7-3

# Le Facile à Lire et à Comprendre



- **1998** : « Le savoir-simplifier »

1<sup>ères</sup> directives européennes pour la Production d'Information en langage clair  
pour les personnes handicapées mentales

- **2007-2009** : Projet Européen Pathways

Audit pour la formation continue des personnes handicapées intellectuelles

- **2009** : Inclusion Europe publie les règles Européennes sur la création de documents en Facile à Lire et à Comprendre.



# Simplifier, c'est...

- Ecrire des phrases courtes avec des mots de la vie courante
- Choisir une police bâton et de grand format (14 minimum)
- Opter pour des contrastes (noir / blanc)
- Aérer entre les lignes
- Aligner à gauche pour faciliter la lecture
- Accompagner le texte d'illustrations

# Amiens, une ville pour tous !



## LE PORTAGE DE REPAS À DOMICILE

### À qui s'adresse ce service ?

Le Centre Communal d'Action Sociale d'Amiens met ce service à disposition des Amiénois de 60 ans et plus ou reconnus en situation de handicap.

### Quels menus sont proposés ?

Vous avez le choix entre 2 menus, tous les jours de la semaine, du lundi au dimanche. Les menus peuvent être adaptés à vos besoins (diabétique, sans sel) ou à vos goûts : si le menu ne convient pas dans sa totalité, il y a possibilité de remplacer un plat ou/et un accompagnement.

### Comment sont livrés les repas ?

Un livreur vous apporte votre plateau-repas le matin du lundi au vendredi. Il le dépose directement dans votre réfrigérateur.

### Combien ça coûte ?

Le coût des menus varie de 7,35€ à 10,75€.

Une facture mensuelle est adressée directement à votre domicile. Différents moyens de paiement sont possibles.

### QUI CONTACTER ?

03 22 97 40 40

Les bureaux sont ouverts de 8h à 17h  
maintienadomicile@amiens-metropole.com



Ville d'  
**Amiens**  
amiens.fr



## Livraison de repas chez soi



© Logo européen Facile à lire: Inclusion Europe.  
Plus d'informations sur le site [easy-to-read.eu](http://easy-to-read.eu)

### Les repas sont pour



- Les personnes âgées de plus de 60 ans
- Les personnes reconnues handicapées
- Les personnes **convalescentes**
- Les personnes qui vivent à Amiens

Une personne **convalescente** est une personne qui revient chez elle après une hospitalisation

Ville d'  
**Amiens**  
amiens.fr



### Les repas

- 2 choix d'entrées, plats et desserts
- Adaptés à vos besoins  
Exemple : sans sel, sans sucre, diabétique
- 7 jours sur 7
- Changement de plat possible



### Les repas sont livrés

- Chez vous
- Du lundi au vendredi
- Livraison sur Amiens
- Le livreur peut déposer le repas dans votre réfrigérateur



### Le paiement des repas se fait

- Tous les mois
- Par prélèvement bancaire

La livraison et les repas coûtent de 7,60 € à 11,10 €.

### Qui contacter ?

📞 0 800 60 50 00 (N° Vert gratuit)

✉ CCAS : 1bis place Léon Gontier 80000 Amiens

🕒 Ouvert de 9h00 à 12h30 et de 13h30 à 17h00

@ [maintienadomicile@amiens-metropole.com](mailto:maintienadomicile@amiens-metropole.com)

# La lutte contre « l'illectronisme »

 Courrier picard

S'INSCRIRE | SE CONNECTER

SOCIÉTÉ

## Amiens combat la fracture numérique

Pour développer l'autonomie des seniors et des personnes en situation de handicap, la Ville applique la méthode « Facile à lire et à comprendre » à l'usage d'Internet.

# La culture accessible

# Convention Internationale des droits des personnes handicapées

« les États Parties reconnaissent le droit des personnes handicapées de participer à la vie culturelle, sur la base de l'égalité avec les autres, et prennent toutes mesures appropriées pour faire en sorte qu'elles : (...) **aient accès aux lieux d'activités culturelles tels que les théâtres, les musées, les cinémas, les bibliothèques et les services touristiques, et, dans la mesure du possible, aux monuments et sites importants pour la culture nationale** »

Nations Unies, Décembre 2006

# Le Familistère de Guise

## Bienvenue au musée



Bienvenue au Familistère de Guise.

Le Familistère est un musée.

Le mot Familistère vient du mot « Famille ».

Avant, beaucoup de familles habitaient ici.

Des familles habitent encore au Familistère.

2

## Le Familistère

Le Familistère est comme une petite ville.

Il y a plusieurs bâtiments.

Par exemple :

- Des immeubles avec des appartements
- Un théâtre
- Des écoles

L'histoire du Familistère a commencé au 19<sup>ème</sup> siècle.

C'était il y a 150 ans.



3

# Le théâtre de la Colline

## Qu'est ce que le théâtre la Colline?

### Bienvenue à la Colline, théâtre national!



Entrez dans les coulisses du théâtre de La Colline!  
Venez découvrir tout ce que le public ne voit pas.

- L'histoire du théâtre
- Comment le théâtre fonctionne
- Les métiers du théâtre

2

Le théâtre de La Colline est **un théâtre national**.

**Un théâtre national** est un théâtre  
qui appartient à l'Etat.

L'Etat donne de l'argent pour :

- créer des spectacles,
- payer les personnes qui travaillent au théâtre,
- entretenir le bâtiment.



3

Livret en cours  
de conception

Circuler

en ville

Le plan

de

Balaruc-les-Bains.

## Plan d'orientation : vous pouvez voir les lieux les plus intéressants

Cette croix vous permet de vous diriger



Office de tourisme



<b>1</b>  Le boulo-drome	<b>2</b>  Le Casino	<b>3</b>  Les thermes
<b>4</b>  L'embarcadère	<b>5</b>  Le camping	<b>6</b>  Le jardin antique méditerranéen
<b>7</b>  La base nautique	<b>8</b>  Poste de police	<b>9</b>  Le centre O'Balía
<b>10</b>  La plage accessible	 Chemin des bains La promenade facile	 Le poste de secours
	 Les toilettes	



Map of Balaruc-les-Bains showing numbered points of interest (1-10) and accessibility icons. The map includes a compass rose and various landmarks such as 'Le centre O'Balía', 'Le jardin antique méditerranéen', 'Le boulo-drome', 'Le Casino', 'Le camping', 'La base nautique', 'La plage accessible', 'Le poste de secours', and 'Les toilettes'. The map also shows the coastline, streets, and various facilities like a police station, campsite, and sports center.



1



Au Boulodrome, vous pouvez jouer à la pétanque

2



Au Casino, vous pouvez jouer de l'argent.  
Par exemple,  
vous pouvez jouer aux machines à sous  
ou à la roulette.

3



Ce bâtiment s'appelle des Thermes.  
C'est l'endroit où les gens peuvent retrouver la forme et la santé.  
Ils retrouvent la forme grâce à l'eau thermale.

4



Un embarcadère est l'endroit où l'on prend le bateau.  
À l'embarcadère,  
vous pouvez prendre un bateau pour aller vous promener en mer.

5



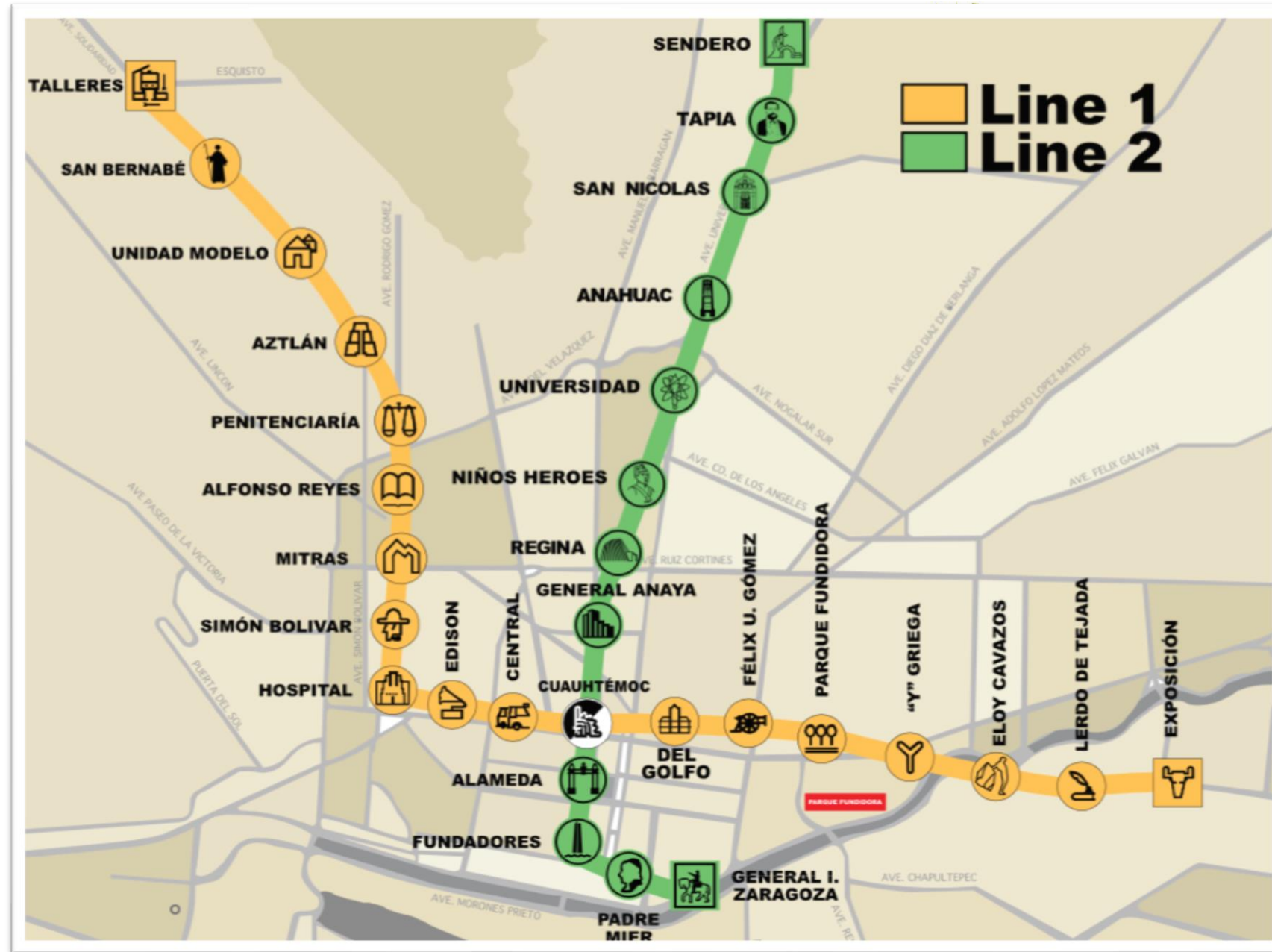
Lorsque l'on écrit en  
Facile à Lire et  
à Comprendre,  
il convient d'expliquer  
les mots difficiles.



# S'orienter

## L'exemple du métro de Monterrey au Mexique

Associer des images aux noms des stations



Créer du sens  
avec des repères  
visuels



L'exemple de  
Tisséo à Toulouse



# Simplifier c'est...

- Offrir du confort à une majorité de personnes
- Favoriser l'autonomie
- Permettre la participation de chacun
- Donner une image avenante de son institution

Simplifier, ce n'est que du bon sens !